

# РУКОВОДСТВО ПО МОНТАЖУ EASYSTART REMOTE



ЭЛЕМЕНТ СИСТЕМЫ УПРАВЛЕНИЯ ДЛЯ  
АВТОНОМНЫХ ОБОГРЕВАТЕЛЕЙ EBERSPÄCHER



Eberspächer

## СОДЕРЖАНИЕ

ГЛАВА	НАЗВАНИЕ ГЛАВЫ СОДЕРЖАНИЕ ГЛАВЫ	СТРАНИЦА
1	ВВЕДЕНИЕ	
	Прочтите сначала	4
	Общие рекомендации / инструкции по технике безопасности	4
	Назначение	5
	Общие указания	5
	Технические характеристики	6
	Комплект поставки	6
	Чертеж комплекта поставки EasyStart Remote	7
	Перед монтажом	8
	Монтаж	8
	– Монтаж стационарной части	8
	– Монтаж кнопки	8
	Подсоединение штекерной колодки стационарной части	8
2	МОНТАЖ	
	Раскладка штырьков в штекере стационарной части	9
	Подсоединение антенны	11
	Минимальная высота антенны	11
	Размеры антенны	11
3	ПЕРВОНАЧАЛЬНЫЙ ВВОД В ЭКСПЛУАТАЦИЮ	
	Выполнение первого запуска	12
	– Обучение мобильной части – режим обучения Add	12
	– Обучение мобильной части – режим обучения AddE	13
	Обучение дополнительной мобильной части	13
	– Функциональная проверка	13

# СОДЕРЖАНИЕ

4	СПРАВОЧНИК «ЧТО ДЕЛАТЬ, ЕСЛИ...»	
	При возникновении неисправности могут подаваться следующие мигающие сигналы	14
	Возможны следующие неисправности	16
5	МОНТАЖНАЯ СХЕМА	
	– Подсоединение EasyStart Remote+ к системам Hydronic, Hydronic II, Hydronic II C, Hydronic II Comfort, Hydronic M II	17
6	СЕРВИС	
	Сертификат соответствия ЕС	18
	Горячая линия	18

# 1 ВВЕДЕНИЕ

## ПРОЧИТЕ СНАЧАЛА

Перед началом монтажа системы радиуправления обязательно внимательно прочтите данное руководство по монтажу.

В настоящем руководстве по монтажу содержится важная информация, которая необходима при монтаже системы радиуправления.

## ОБЩИЕ РЕКОМЕНДАЦИИ / ИНСТРУКЦИИ ПО ТЕХНИКЕ БЕЗОПАСНОСТИ

Сигнал включения мобильной части на открытой местности (в зоне прямой видимости) передается на расстояние до 1000 метров.

Внешние источники помех, местные условия и плотная застройка местности сокращают дальность действия.

Выбор и расположения антенны оказывают существенное влияние на дальность действия.

### ОПАСНОСТЬ!

- На мобильной части разрешается открывать только крышку батарейного отсека.
- Исключите доступ детей к аккумулятору и крышке батарейного отсека — опасность проглатывания мелких деталей.
- Перед стиркой одежды достаньте мобильную часть из кармана.
- Защищайте мобильную часть от неблагоприятных воздействий (удары, экстремальные температуры, влажность, дождь, жидкости).
- При заправке необходимо отключать мобильную часть и отопительный прибор.

- При утилизации аккумулятора и мобильной части соблюдайте законодательные нормы.
- Разрешается использовать только рекомендованный аккумулятор и оригинальные запасные части.
- Необходимо учитывать всю информацию и строго соблюдать все указания, в особенности инструкции по технике безопасности, содержащиеся в техническом описании отопительного прибора и в руководстве по эксплуатации EasyStart Remote!

### УСТАНОВЛЕННЫЕ ЗАКОНОМ ТРЕБОВАНИЯ

#### Возврат / Утилизация электрических и электронных приборов согласно § 4, раздел 1, предписание по утилизации автомобилей

Пульт ДУ в качестве принадлежности автомобиля при сдаче автомобиля на сертифицированном пункте приема, на сертифицированном пункте возврата или на сертифицированном предприятии по разборке для возврата согласно § 4, раздел 1, предписание по утилизации автомобилей, необходимо оставить в автомобиле.

# 1 ВВЕДЕНИЕ

## НАЗНАЧЕНИЕ

Система радиуправления EasyStart Remote позволяет выбирать режимы работы, настраивать продолжительность работы, выполнять включение и выключение установленного на автомобиль отопительного прибора.

### ОБРАТИТЕ ВНИМАНИЕ!

При ненадлежащем применении и использовании не по назначению исключается всяческая ответственность и гарантия.


EasyStart Remote может использоваться со следующими отопительными приборами:

- с водонагревательными приборами
  - Hydronic II Comfort
  - Hydronic II
  - Hydronic II C
  - Hydronic\*
  - Hydronic M II
- Для следующих воздухонагревательных приборов необходим дополнительный элемент управления для ввода заданных значений, см. руководство по монтажу "Специальные функции и диагностика".
  - Airtronic\*
  - Airtronic M\*
  - Airtronic L\*

\* при возможности эксплуатации на большой высоте над уровнем моря

## ОБЩИЕ УКАЗАНИЯ

### РЕЖИМ ВЕНТИЛЯЦИИ

В рабочем режиме ВЕНТИЛЯЦИЯ у водонагревательных приборов запуск вентилятора отопительного прибора осуществляется напрямую в обход режима обогрева. Если символ  не отображается, то функция ВЕНТИЛЯЦИЯ для отопительного прибора не предусмотрена.

### ОБРАТИТЕ ВНИМАНИЕ!

При возникновении вопросов относительно работы в режиме ВЕНТИЛЯЦИЯ обращайтесь в сервисную службу по телефону ([см. стр. 18](#)).

### РУКОВОДСТВО ПО МОНТАЖУ СПЕЦИАЛЬНЫХ ФУНКЦИЙ

В настоящем руководстве по монтажу описывается стандартная конфигурация. Информация по расширенной конфигурации системы радиуправления, например, по комбинированию с различными элементами управления EasyStart, см. в руководстве по монтажу «Специальные функции и диагностика», которое доступно для просмотра и загрузки на сайте [www.eberspaecher-standheizung.com/download](http://www.eberspaecher-standheizung.com/download).

# 1 ВВЕДЕНИЕ

## ТЕХНИЧЕСКИЕ ХАРАКТЕРИСТИКИ

### МОБИЛЬНАЯ ЧАСТЬ

Частота	434,6 МГц
Рабочее напряжение	3 В (аккумулятор) CR2032
Габариты	34 x 54 x 13 мм
Рабочая температура	от –20 °С до +60 °С
Температура складского хранения	от –40 °С до +85 °С

### СТАЦИОНАРНАЯ ЧАСТЬ

Частота	434,6 МГц
Рабочее напряжение	12 В / 24 В
Габариты	76 x 76 x 29 мм
Рабочая температура	от –40 °С до +85 °С
Температура складского хранения	от –40 °С до +85 °С
Гнездо для подключения антенны	Через закодированный SMB-штекер.

### № ПО КАТАЛОГУ

EasyStart Remote 12 / 24 В	22 1000 34 23 00
----------------------------	------------------

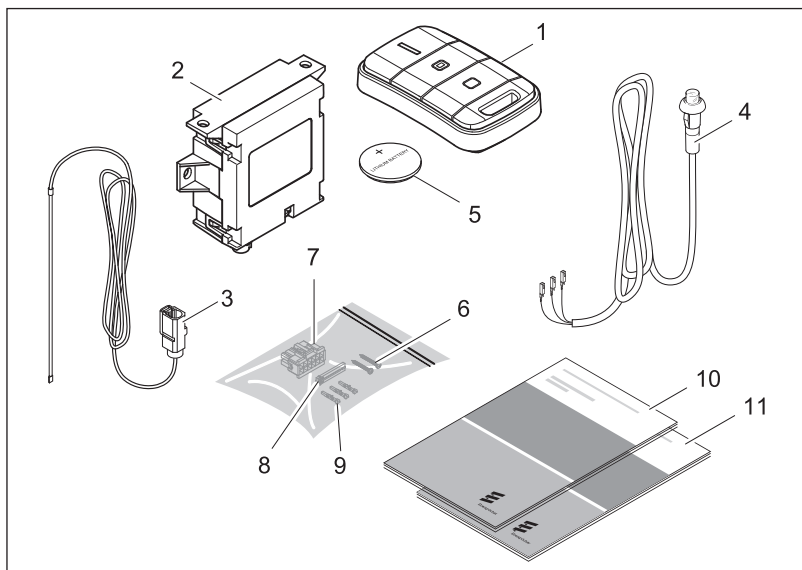
### КОМПЛЕКТ ПОСТАВКИ

Чертеж [см. стр. 7](#)

Рис. №	Количество	Название
1	1	Мобильная часть
2	1	Стационарная часть
3	1	Антенна
4	1	Кнопка
5	1	Аккумулятор CR2032
6	2	Самонарезающий винт В3,9 x 19 для стационарной части
7	1	Корпус розеточной части, 12 контактов
8	3	Контакты (в чехле)
9	1	Фиксаторы контактов для корпусов розеточных частей (в мешочке)
10	1	Руководство по монтажу
11	1	Краткая инструкция

# 1 ВВЕДЕНИЕ

## ЧЕРТЕЖ КОМПЛЕКТА ПОСТАВКИ EASYSTART REMOTE



Пояснение к карте [см. стр. 6](#)

# 1 ВВЕДЕНИЕ

## ПЕРЕД МОНТАЖОМ

- Отсоедините клеммы аккумуляторной батареи.
- Удалите предохранитель 5 А если он установлен в держатель предохранителя кабельного жгута отопительного прибора и установите его обратно непосредственно перед вводом в эксплуатацию.

## МОНТАЖ

Стационарная часть устанавливается внутри автомобиля вместе с кнопкой и антенной.

### МОНТАЖ СТАЦИОНАРНОЙ ЧАСТИ

Смонтируйте стационарную часть с использованием прилагаемых винтов в сухом месте внутри автомобиля, но не рядом с воздушными дефлекторами и не в непосредственной близости с двигателем вентилятора.

### МОНТАЖ КНОПКИ

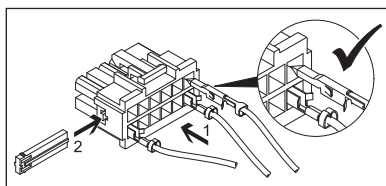
Смонтируйте кнопку в поле зрения водителя, предпочтительно на приборной панели. Просверлите, например, в приборной панели отверстие диаметром 10 мм, затем установите кнопку.

### ОБРАТИТЕ ВНИМАНИЕ!

- Кнопка должна быть обязательно установлена. Индикация рабочего режима осуществляется с помощью светодиода в кнопке.
- При монтаже всех компонентов оставляйте достаточное расстояние до подушек безопасности, чтобы исключить вероятность контакта подушки в раскрытом состоянии с компонентами.

## ПОДСОЕДИНЕНИЕ ШТЕКЕРНОЙ КОЛОДКИ СТАЦИОНАРНОЙ ЧАСТИ

- Закрепите плоский штекер на кабельном жгуте управления.
- Подсоедините кабельный жгут управления и кабельный жгут кнопки к 12-контактной штекерной колодке (раскладка штекерной колодки [см. стр. 9](#)).
- Вставьте крепление контакта в штекерную колодку.
- Подсоедините 12-контактную штекерную колодку к стационарной части.



### ОБРАТИТЕ ВНИМАНИЕ!

- При монтаже штекеров обращайте внимание на то, чтобы язычки креплений всегда указывали на центр штекера. Вводите язычки в паз корпуса только в этом положении (см. чертеж).



## 2 МОНТАЖ

### РАСКЛАДКА ШТЫРЬКОВ В ШТЕКЕРЕ СТАЦИОНАРНОЙ ЧАСТИ

Вывод	Сигнал	Цвет провода
1	Клемма 30 (плюс)	красный
2	–	
3	Клемма 31 (плюс)	коричневый
4	JE-диагностика / кабель данных	синий/белый / vi
5	–	
6	Кнопка со светодиодом (+)	красный / желтый
7	Кнопка (+)	коричневый/желтый
8	Кнопка (-)	коричневый
9	–	
10	–	
11	–	
12	–	

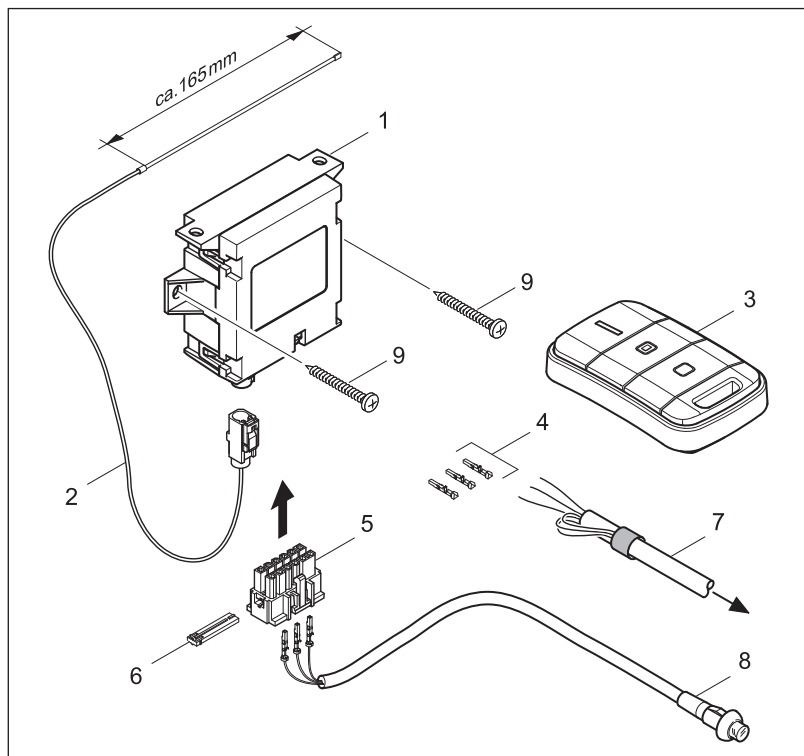
Раскладка гнезд штекерной колодки -XB12 (раскладка изображена, если смотреть со стороны входа кабеля) [см. стр. 17](#).

#### **ОБРАТИТЕ ВНИМАНИЕ!**

- Систему радиуправления следует подсоединить согласно монтажной схеме в конце руководства по монтажу.
- Изолируйте свободные концы кабелей.
- Штекеры и корпуса розеточных частей соединителей показаны со стороны входа проводки.

## 2 МОНТАЖ

## МОНТАЖНЫЙ ЧЕРТЕЖ EASYSTART REMOTE



1 Стационарная часть

2 Антенный кабель

3 Мобильная часть EasyStart Remote

4 Контакты (3 шт.)

5 Корпус розеточной части, 12 контактов

6 Крепление контакта

7 Кабельный жгут к отопительному прибору

8 Кнопка со светодиодным индикатором

9 Самонарезающий винт В3,9 x 19 (2 шт.)

## 2 МОНТАЖ

### ПОДСОЕДИНЕНИЕ АНТЕННЫ

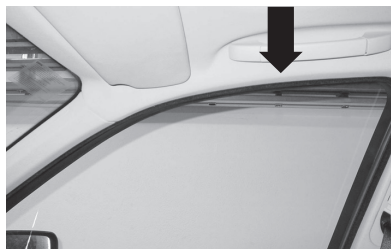
Проложите антенный кабель с учетом минимальной монтажной высоты на максимально возможной высоте по направлению назад. После прокладки подсоедините антенный кабель к стационарной части.

Рекомендация:

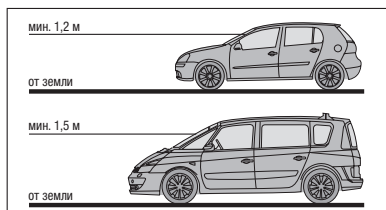
Антенный кабель должен быть проложен под резиновой прокладкой в передней стойке, по центру через переднюю дверь автомобиля. Благодаря этому в большинстве случаев обеспечивается максимальная дальность действия.

#### Пример установки

Прокладка в передней стойке под резиновой прокладкой.



### МИНИМАЛЬНАЯ ВЫСОТА АНТЕННЫ



### РАЗМЕРЫ АНТЕННЫ



#### ОБРАТИТЕ ВНИМАНИЕ!

- Длина антенного кабеля не должна изменяться!
- Конец антенного кабеля не должен прикасаться к металлу и не должен быть полностью закрыт металлом или металлическими деталями.

## 3 ПЕРВОНАЧАЛЬНЫЙ ВВОД В ЭКСПЛУАТАЦИЮ

### ВЫПОЛНЕНИЕ ПЕРВОГО ЗАПУСКА

При первом запуске должны быть последовательно выполнены следующие рабочие операции.

#### ▪ Установка аккумулятора в мобильную часть

Установите входящий в комплект поставки аккумулятор в мобильную часть, как описано в руководстве по эксплуатации EasyStart Remote, в главе «Техобслуживание / замена аккумулятора». Пока не активируйте мобильную часть.

#### ▪ Подача рабочего напряжения

Подача рабочего напряжения осуществляется посредством установки предохранителя в держатель предохранителя.

#### Автоматическое распознавание

Через пять секунд после подачи рабочего напряжения загорается светодиод в кнопке. Система радиоуправления теперь проверяет, какой тип отопительного прибора подключен, и выполняет конфигурирование мобильной части.

#### ▪ Обучение мобильной части

После того как светодиод в кнопке начнет мигать, можно приступить к обучению мобильной части.

#### Указание по режиму обучения Add

С помощью функции **Add** можно обучить до 4 мобильных частей, при этом обмениваться данными со стационарной частью в текущий момент времени может только одна мобильная часть.

#### Указание по режиму обучения AddE

С помощью функции **AddE** выполняется обучение только активной мобильной части. Все обученные до этого мобильные части удаляются.

### ОБРАТИТЕ ВНИМАНИЕ!

Если обучение мобильной части не завершается в течение 30 секунд, светодиодный индикатор в кнопке гаснет.

Нажмите и удерживайте кнопку, пока светодиод не начнет мигать. Затем выполните обучение мобильной части.

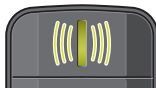
### ОБУЧЕНИЕ МОБИЛЬНОЙ ЧАСТИ – РЕЖИМ ОБУЧЕНИЯ ADD

Нажмите кнопку  или .


Если соединение между мобильной частью и стационарной частью установлено, светодиодный индикатор начинает мерцать зеленым светом. Мобильная часть находится в режиме обучения **Add**.

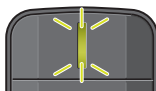


Передача данных  
Светодиод горит зеленым светом



Светодиод мерцает зеленым светом

Подтвердите режим обучения **Add**, пока светодиодный индикатор мерцает зеленым светом, с помощью кнопки .



Светодиод мигает 2 раза зеленым светом  
Мобильная часть обучена.

### 3 ПЕРВОНАЧАЛЬНЫЙ ВВОД В ЭКСПЛУАТАЦИЮ

#### ОБУЧЕНИЕ МОБИЛЬНОЙ ЧАСТИ – РЕЖИМ ОБУЧЕНИЯ ADDE

Нажмите кнопку  или .


Если соединение между мобильной частью и стационарной частью установлено, светодиодный индикатор начинает мерцать зеленым светом. Мобильная часть находится в режиме обучения **AddE**.



Передача данных  
Светодиод горит зеленым светом




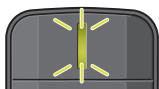
Светодиод мерцает зеленым светом

Во время мерцания светодиодного индикатора зеленым светом нажмите кнопку .



Светодиод мерцает красным светом

Подтвердите режим обучения **AddE**, пока светодиодный индикатор мерцает красным светом, с помощью кнопки .



Светодиод мигает 2 раза зеленым светом  
Мобильная часть обучена.

#### ОБУЧЕНИЕ ДОПОЛНИТЕЛЬНОЙ МОБИЛЬНОЙ ЧАСТИ




- Нажмите и удерживайте установленную в автомобиле кнопку, пока светодиод в кнопке не начнет мигать.
- Во время мигания светодиодного индикатора в кнопке активируйте мобильную часть, как описано в разделе «Обучение мобильной части».

#### ФУНКЦИОНАЛЬНАЯ ПРОВЕРКА

Включение / выключение отопительного прибора. При появлении ошибки см. главу «Что делать, если ...» [стр. 14](#)

## 4 СПРАВОЧНИК «ЧТО ДЕЛАТЬ, ЕСЛИ...»

### ПРИ ВОЗНИКНОВЕНИИ НЕИСПРАВНОСТИ МОГУТ ПОДАВАТЬСЯ СЛЕДУЮЩИЕ МИГАЮЩИЕ СИГНАЛЫ

СВЕТОДИОДНЫЙ ИНДИКАТОР	ВОЗМОЖНЫЕ ПРИЧИНЫ	УСТРАНЕНИЕ НЕИСПРАВНОСТИ/ РЕЖИМ ЗАВОДСКИХ УСТАНОВОК
При нажатии кнопки  или  медленное 5-кратное мигание	<ul style="list-style-type: none"> <li>▪ Неисправность отопительного прибора.</li> <li>▪ EasyStart Remote был отключен от электропитания, затем снова подключен.</li> </ul>	<p>Выполните диагностику отопительного прибора.</p> <p>Выполните обучение мобильной части согласно описанию в руководстве по монтажу. Дождитесь завершения автоматического распознавания.</p>
После нажатия кнопки  или  быстрое мигание красным-зеленым светом 12 раз (невозможно установить соединение между мобильной и стационарной частью).	<ul style="list-style-type: none"> <li>▪ Слишком большое расстояние между мобильной частью и автомобилем.</li> <li>▪ Много зданий между мобильной частью и автомобилем.</li> <li>▪ Одновременное использование нескольких систем радиуправления.</li> <li>▪ Мобильная часть не обучена.</li> </ul>	<p>Сократите дистанцию.</p> <p>Измените положение относительно автомобиля, например, держите мобильную часть на большей высоте или сместите ее в сторону. Сократите дистанцию до автомобиля.</p> <p>Заново активируйте мобильную часть после паузы.</p> <p>Выполните обучение мобильной части согласно описанию в руководстве по монтажу.</p>
	<ul style="list-style-type: none"> <li>▪ Неправильно подсоединена антенна.</li> <li>▪ Антенна не в исходном состоянии.</li> <li>▪ Неправильно выполнен проводной монтаж стационарной части.</li> </ul>	<p>Проверьте монтаж антенны.</p> <p>Проверьте монтаж стационарной части.</p>
	<ul style="list-style-type: none"> <li>▪ Отопительный прибор не запускается.</li> </ul>	<p>Включите отопительный прибор с помощью кнопки.</p> <p>Проверьте работу предохранителя и при необходимости выполните замену.</p> <p>Проверьте электропитание отопительного прибора.</p>

## 4 СПРАВОЧНИК «ЧТО ДЕЛАТЬ, ЕСЛИ...»

### ОБРАТИТЕ ВНИМАНИЕ!

При мигании красным-зеленым светом использование устройства невозможно. Включенный отопительный прибор можно отключить только с помощью кнопки в автомобиле.

### ПРИ ВОЗНИКНОВЕНИИ НЕИСПРАВНОСТИ МОГУТ ПОДАВАТЬСЯ СЛЕДУЮЩИЕ МИГАЮЩИЕ СИГНАЛЫ

СВЕТОДИОДНЫЙ ИНДИКАТОР	ВОЗМОЖНЫЕ ПРИЧИНЫ	УСТРАНЕНИЕ НЕИСПРАВНОСТИ/ РЕЖИМ ЗАВОДСКИХ УСТАНОВОК
Светодиодный индикатор быстро мигает (мерцает) зеленым светом (6 секунд)	Стационарная часть находится в режиме обучения.	Выполните обучение мобильной части согласно описанию в руководстве по монтажу. Дождитесь завершения автоматического распознавания.
Светодиодный индикатор горит красным светом после активации (4 секунды)	Слишком низкий заряд аккумулятора мобильной части. Перенос данных невозможен.	Замените аккумулятор

## 4 СПРАВОЧНИК «ЧТО ДЕЛАТЬ, ЕСЛИ...»

### ВОЗМОЖНЫ СЛЕДУЮЩИЕ НЕИСПРАВНОСТИ

НЕИСПРАВНОСТЬ	ВОЗМОЖНЫЕ ПРИЧИНЫ	МЕТОД УСТРАНЕНИЯ НЕИСПРАВНОСТИ
Мобильная часть не активируется	Разряжен аккумулятор.	Замените аккумулятор
	Не установлен аккумулятор.	Установите аккумулятор
	Аккумулятор установлен с обратной полярностью.	Установите аккумулятор правильно.
Мигает светодиодный индикатор в кнопке	Стационарная часть находится в режиме обучения.	Через 30 секунд индикация отключается самостоятельно, либо выполните обучение мобильной части согласно описанию в руководстве по монтажу.

#### **ОБРАТИТЕ ВНИМАНИЕ!**

Если не удастся устранить ошибку или неисправность, свяжитесь с авторизованным сервисом JE или позвоните по телефону сервисной службы ([см. стр. 18](#)).



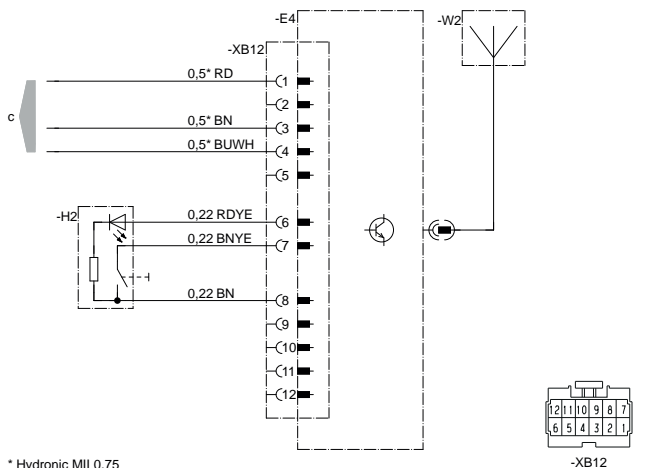
## 5 МОНТАЖНАЯ СХЕМА

### МОНТАЖНАЯ СХЕМА

Подсоединение EasyStart Remote+ к системам Hydronic, Hydronic II, Hydronic II C, Hydronic II Comfort, Hydronic M II

X:150  
Ign (+)

X:580  
Light (+)



\* Hydronic MII 0.75



-XB12

22 1000 34 97 33

- E4 Система радиоуправления EasyStart Remote
- H2 Кнопка
- W2 Антенна EasyStart Remote
- с к отопительному прибору

### ЦВЕТА ПРОВОДОВ

RD	красный	GY	серый	BK	черный
BU	синий	YE	желтый	GN	зеленый
WH	белый	VT	фиолетовый	BN	коричневый

## 6 СЕРВИС

### СЕРТИФИКАТ СООТВЕТСТВИЯ ЕС

Производитель:

**Компания BURY GmbH & Co. KG**

настоящим заявляет, что

**EasyStart Remote**

соответствует основным требованиям и прочим соответствующим положениям директив 1999/5/ЕС и 2009/19/ЕГ, приложения VII, VIII.

Копию заявления о соответствии можно получить по запросу в компании Bury GmbH & Co. KG.

### ГОРЯЧАЯ ЛИНИЯ

Если у вас возникли технические вопросы или в случае неисправности EasyStart Remote или отопительного прибора обратитесь в сервисную службу, набрав соответствующий номер телефона для Германии:

Горячая линия: 03976 2350235

Горячая линия факсимильной связи:  
01805 262624

За пределами Германии обращайтесь в соответствующее региональное представительство компании Eberspächer.



**Головной офис:**

Eberspächer Climate Control Systems

GmbH & Co. KG

Eberspächerstraße 24

73730 Esslingen

Горячая линия: 03976 2350235

Горячая линия факсимильной связи: 01805 262624

[info@eberspaecher.com](mailto:info@eberspaecher.com)

[www.eberspaecher.com](http://www.eberspaecher.com)



**Eberspächer**